

Sammanfattning

1. Gör ett första urval av lämpliga mottagardjur
2. Beställ embryon
3. Kontakta din embryoinläggare
4. Se till att foderstaten är balanserad och inte ändras för de aktuella mottagardjuren
5. Brunstpassa och anteckna
6. Fixera djuren innan inläggaren kommer
7. Välj ut de bästa mottagardjuren och använd endast dessa
8. Anteckna vilket embryon som läggs in på mottagardjuret
9. Dräktighetsundersök
10. Härstamningsverifiera kalven

Med väl förberedda mottagardjur kan man nå ett dräktighetsresultat på mellan 50 och 60%, men variationen är stor från gång till gång. Går det dåligt en gång gäller det därför att inte ge upp utan våga fortsätta.

Hör av dig till oss eller till din husdjursförening om du har fler frågor om embryoöverföringar. Embryon beställer du direkt från oss (ann.tidstrom@vikinggenetics.com), 0515-777082, 070-5826714) och de levereras med VikingGenetics turbil direkt till husdjursföreningen.



Nötcenter Viken

Vikens Egendom, 521 91 Falköping, Tel: 0515-777082, Fax: 0515-777088

Att lyckas med embryoinläggningar



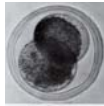
1806 Viken Mandy-ET och 1803 Viken Pärna-ET är båda resultat av lyckade embryoinläggningar på Viken.

Målsättningen med embryotransfer är att de bästa hondjuren ska få fler avkommor. Bra spolnings- och dräktighetsresultat är en förutsättning för att nå målet. I denna skrift vill vi ge lite bakgrundsinformation och praktiska råd för hur man kan lyckas med inläggningar i den egna besättningen.

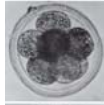
Vad är ett embryo?

Ett embryo är en befruktad äggcell som vid en ålder av ett dygn endast är 0,15 mm.

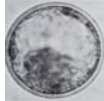
Embryot fäster sig i livmodern ungefär två veckor efter befruktningen, men fram till dess rör det sig fritt i livmodern. Embryot kan föras över till ett mottagardjur när det är sju dagar gammalt och har då utvecklats till en blastocyst.



2-cells stadium



8-cells stadium



blastocyst

Mottagardjur

Det allra viktigaste för att lyckas med inläggningar är att mottagardjuren är i god kondition och att de är rätt i brunstcykeln. De djur som ska vara mottagardjur ska väljas ut i förväg. Man kan fundera på vilka djur som kan vara lämpliga i samband med att man gör sin semineringsplan. De avelsmässigt minst intressanta djuren kan med fördel användas till embryoinläggningar.

Ras

Mottagardjur kan vara av vilken ras som helst oberoende av embryots ras. Även korsningar och köptraser fungerar mycket väl som mottagardjur. Man bör dock inte lägga in embryon efter storvuxna raser i små kvigor av en liten ras.

Ålder och storlek

Kvigor ska vara i semineringsbar ålder och storlek och ha regelbunden brunst. Unga kor kan användas men det bör ha gått minst två månader efter kalvning och hon ska ha regelbundna brunster.

Hälsotillstånd

Mottagardjuren ska vara friska. Både för att få så goda dräktighetsresultat som möjligt men även för att försäkra sig om att de kan bära och föda fram en frisk kalv. De ska självklart vara fria från både Leukos och BVD.

Utfodring

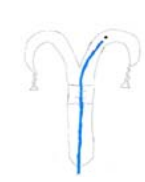
Foderstaten ska vara balanserad och jämn under minst två månader innan inläggningen. Undvik att överutfodra med protein. Alla foderbyten ska undvikas i samband med inläggningen och se till att avföringen är fast. Mottagardjuren ska absolut inte vara feta men inte heller i negativ energibalans. Djur på höstbete ska tillskottsutfodras eller tas in så att de säkert får de näringsämnen de behöver.

Brunstpassning

Brunstkontroll ska utföras minst tre gånger dagligen och alla brunstsymptom för de enskilda djuren antecknas. I anteckningarna bör framgå datum, klockslag och djurens brunstsymptom (flytning, upphopp, ståbrunst, blodflytning).

Inläggningen

Embryoöverföring motsvarar en vanlig seminerings. Skillnaden är att mottagardjuret är en vecka efter brunst och att pistoletten förs längre in i livmoderhornet.



Embryoinläggningen utförs av antingen en veterinär eller en specialutbildad seminör. Dessa är anställda av husdjursföreningen och kontaktas helst i god tid före inläggningen. De kan ge stöd och hjälp med urval av mottagardjur och planering av inläggningen. Man kan lägga in efter naturliga brunster eller synkronisera en grupp av djur för att lägga in flera embryon vid samma tillfälle.

Fixera djuren

Lösgående djur binds upp eller låses fast i god tid före inläggningen. Ett djur som är oroligt försvårar för inläggaren och kan innebära att embryot inte hamnar på rätt ställe i livmodern.

Gallra bland mottagardjuren

Inläggaren väljer ut djuren med avseende på de brunstregistreringar som gjorts i kombination med det han känner vid undersökning av djuret. Drygt hälften av de synkroniserade djuren lämpar sig som mottagardjur. Använd aldrig tveksamma eller olämpliga individer. Goda dräktighetsresultat för embryot är värt betydligt mer för besättningen än vad det kostar att låta ett mottagardjur gå tom under några veckor extra.

Anteckna inläggningen

Inläggaren rapporterar inläggningen till kokontrollen men det är bra om lantbrukaren själv antecknar inläggningen för att undvika tvivel om vilken kalv som förväntas födas. Alla inläggningar ska rapporteras till kokontrollen även om mottagardjuret inte tar sig dräktigt.

Dräktighetsundersök

Mottagardjuren ska dräktighetsundersökas 6-8 veckor efter inläggningen.

Efter kalvning

Härstamningsverifiering

Alla ET-födda kalvar ska verifieras med DNA-analys för att få en godkänd härstamning. Husdjursföreningens personal hjälper till med provtagning och remiss samt registrering av den godkända härstamningen. Innan detta är gjort är djuren inte användbara i avelsarbetet, eftersom de inte har några härstammingsuppgifter i kokontrollen.